

Découvrez le Centre Historique de Simiane la Rotonde...



pendant les
journées
Européennes
du
Patrimoine



MONUMENT



HISTORIQUE



Un cœur Historique
De plus de 10 siècles



Le village de Simiane s'est constitué, à partir du Moyen-Âge, au pied du château seigneurial, dont la présence est attestée depuis 1031. Les Simiane-Agoult y font construire la Rotonde, donjon du château, au tournant du XIIème siècle. Le château occupe un éperon rocheux dominant la plaine, et le village investit la pente. « Simiane hérissé une hauteur cônica des écailles de ses maisons, entre lesquelles dévalent des ruelles si pentueses qu'on dirait des lits de torrents. » (R. Collier)



Le village, pillé au XIV^{ème} siècle, est ralenti dans son développement, et renaît au XV^{ème} siècle.

Très peu de témoignages de cette période figurent sur les façades actuelles du village.

Depuis la fin du XVIème siècle, la noblesse locale et la bourgeoisie administrent la cité.

Ces familles laisseront les plus beaux hôtels particuliers encore bien visibles dans le village aujourd'hui :

Pellissier des Granges,
Eyroux de Pontevès,
Montjallard,

et embellis jusqu'au XVIIIème siècle

Photo de la Porte de l'Hotel
d' Eyroux de Pontevès



Ed. Pascal, éditeur, Simiane

Photo-ateliers, Baudouin - Marseille.

SIMIANE, B.-Alpes — Portail antique

Ancien château des Seigneurs

Plusieurs structures concentriques de remparts semblent avoir été édifiées au cours des siècles



La structure concentrique des remparts et du relief ont défini l'exposition de la première ceinture des façades actuelles situées sur l'ancienne enceinte



Découvrez le château médiéval...



Ouvert
gratuitement
à la visite
pendant les
journées
Européennes
du
Patrimoine

MONUMENT



HISTORIQUE



A la découverte
du Château
Médiéval,
de sa magnifique
Ronde, et de
ses curieux
gardiens

La Rotonde du Château : Un Monument de plus de X siècles









Chaque année la Rotonde
offre son exceptionnelle
acoustique au Festival de
Musiques anciennes





Une vidéo vous raconte l'histoire de
cet édifice médiéval





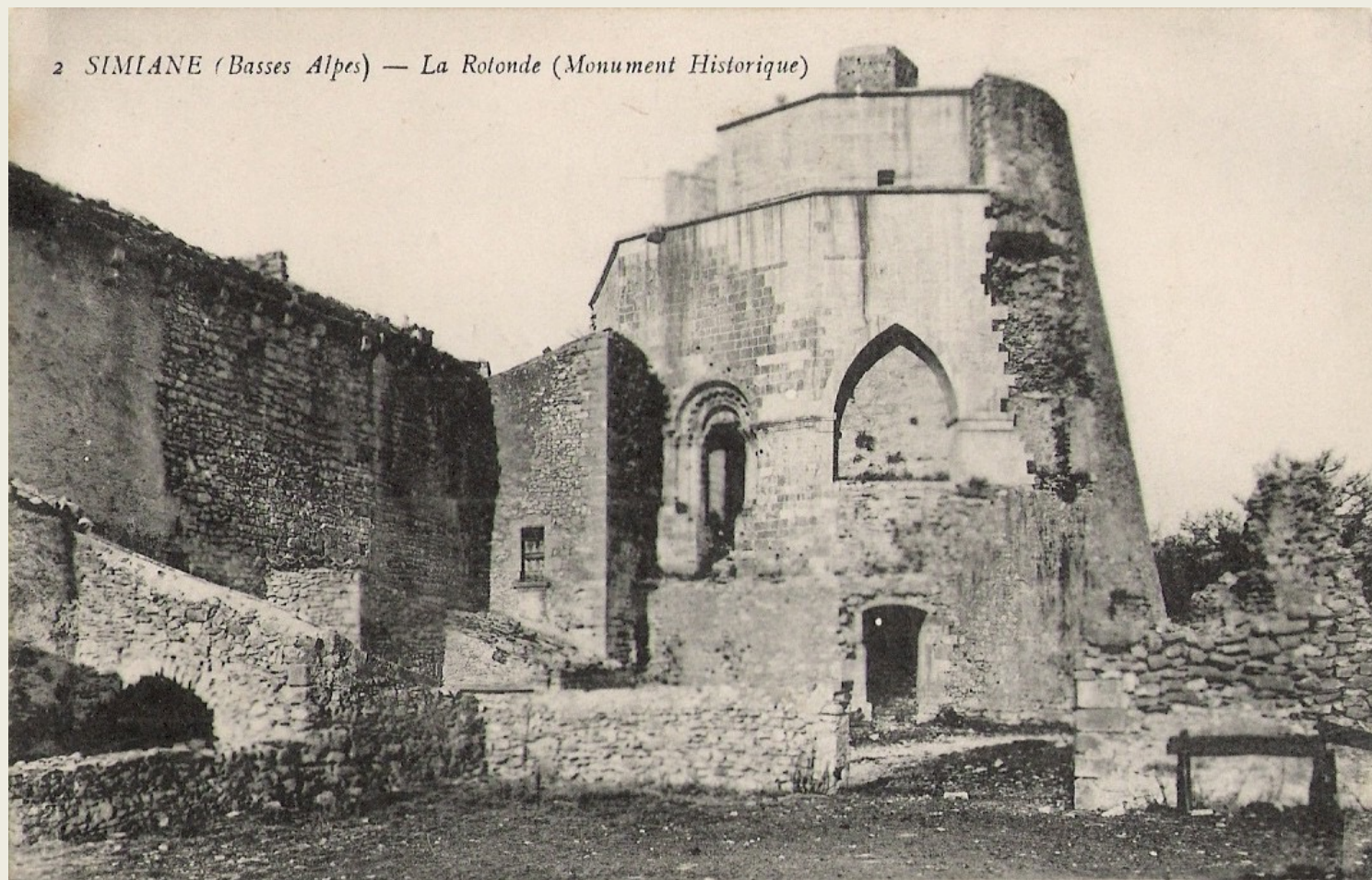
Une vue avant
Restauration

Digne, REPOS, Editeur Imprimeur Libraire



Vues avant la
Restauration

La Rotonde en 1916





Une visite du Château s'impose pour
les amoureux d'histoire et d'art



Découvrez l'Eglise Ste Victoire...



Ouverte à la
visite
pendant les
journées
Européennes
du
Patrimoine

MONUMENT



HISTORIQUE

L'Eglise Ste Victoire

Edifié entre 1520 et
1623,
Sainte Victoire offre
un mélange de
styles original et
harmonieux.

Classée Monument
Historique en 1922.



MONUMENT



HISTORIQUE

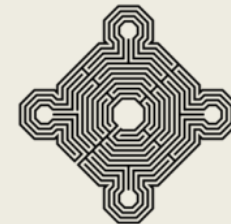
L'Eglise Ste Victoire

On peut imaginer, et certains textes en attestent, qu'une chapelle existait dans le château de la Rotonde, l'église vieille de St Jean (ou Jehan) est utilisée par les villageois malgré sa petite taille car à l'intérieur des murs :

la chapelle St Pierre Xe siècle, située en bas de la montée st Pierre était un prieuré avec terres cultivées et cimetière, il appartenait aux bénédictins de Villeneuve les Avignon, il est détruit en partie par une bande de pillards. Avec un millier d'habitants, il était temps de construire une église plus grande, l'insécurité ayant presque disparue. L'église est située à mi-côte hors les murs les travaux débutent en 1520.



MONUMENT



HISTORIQUE

L'Eglise Ste Victoire

MONUMENT



HISTORIQUE

- L'église fut pillée sous la révolution, les ornements extérieurs qui n'avaient pas été détruits furent vendus en biens nationaux, on dit que les chasubles servirent de housses à des mulets.

Derrière l'église aujourd'hui en ruine, avait été construit l'hôpital dit hospice de La Charité, qui servit également d'école de filles

Le buste de Ste Victoire vénéré par les simianais, fut caché dans l'écurie de l'âne(maison aujourd'hui disparue), malheureusement le buste a été volé récemment.

A la restauration, l'église fut remeublée grâce aux dons des paroissiens.

La sacristie et le campanile datent de 1830.

La porte est également XIXe



L'Eglise Ste Victoire

A l'extérieur:

la façade Sud d'époque Renaissance, très sobre, s'orne au pignon d'un clocheton ajouré placé sur une croix de pierre en cartouche datée de 1585, d'une rose de petites dimensions et d'un beau fronton triangulaire à l'antique encadrant un portail de bois à deux vantaux, remplacé au XVII^e siècle.



L'Eglise Ste Victoire

- A remarquer les symboles cultuels sculptés dans le chêne..



L'Eglise Ste Victoire

- Le chevet Est présente quatre contre-forts d'inspiration romane encadrant trois grandes baies ogivales à meneaux.



L'Eglise Ste Victoire



- A l'angle de l'église, une tombe de la famille Ponson rappelle que l'ancien cimetière se trouvait là. La cure de Simiane fut érigée en 1580 par l'évêque d'Apt, François de Simiane et l'église sainte Victoire a été consacrée le 28 octobre 1620, par Messire Jean Pelissier, lui aussi évêque d'Apt et natif de Simiane.



L'Eglise Ste Victoire

- La décoration intérieure date du XIX^e siècle: le siège du desservant, les boiseries en noyer des stalles, la plupart des tableaux sauf ceux provenant de l'abbaye de Valsaintes, les deux confessionnaux et les Fonts baptismaux en marbre veiné gris avec couvercle en noyer.
- L'intérieur de Sainte Victoire se compose d'une grande nef à trois travées, flanquée de deux nefs latérales moins hautes, toutes trois voûtées sur croisées d'ogives. Les gros piliers de plan cruciforme s'ornent de colonnettes engagées. Une grande arcature plein cintre sépare la nef du chœur pentagonal et voûté sur croisées d'ogive rayonnante, éclairé par trois petites baies en plein cintre.
- La décoration intérieure date du XIX^e siècle: le siège du desservant, les boiseries en noyer des stalles, la plupart des tableaux sauf ceux provenant de l'abbaye de Valsaintes, les deux confessionnaux et les Fonts baptismaux en marbre veiné gris avec couvercle en noyer.



Le Prieuré de St Pierre (Xème siècle) et le Presbytère

- En descendant la montée St Pierre on peut voir l'entourage d'un porche roman datant du prieuré.
- Le cimetière s'étendait sur le bâtiments actuels de l'auberge du faubourg et probablement sur la rue devant l'épicerie



le Presbytère

- Après 1902, l'ancienne cure (peut-être la maison de Brian ou la maison Vola) ayant disparue, des paroissiens rachètent cette grande maison à côté de la halle pour l'offrir à la paroisse comme cure elle sera revendue beaucoup plus tard à Mr Jean Grenier.
- Cette maison avait appartenue à J.B. de Ferré du Plantier pour appartenir après différents propriétaires au curé en 1906.



Découvrez le Clocher St Jean...



Sonne depuis quatre siècles, les heures des Simianais.

Construit pendant les guerres de religion sans soute pour avertir les Simianais d'un possible danger

Le Clocher St Jean XVIème siècle

Un clocher sans église: pourquoi ?

Un clocher tronqué : pourquoi ?

On sont passés les Quatre cloches ?

Cela mérite quelques explications



Le clocher St Jean

- Sa construction a été décidée par les deux consuls de 1585, afin de remplacer "le clocher fort vieux en danger de venir en ruine de l'église vieille de Saint-Jehan".
- Le porche d'entrée de l'église fut détruit pour le construire et l'entrée de la chapelle fut déplacé dans la rue ; une trace de sculpture subsiste au dessus d'une porte et une fenêtre; le reste de l'église étant en ruine elle fut détruite et une maison construite à la place
- Dès 1585, les quatre cloches carillonnaient au sommet de la tour carrée et en 1646 ,profitant d'une restauration aux chéneaux, une croix de fer est placée au sommet du clocher.
- En 1620 après la consécration de sainte Victoire en église de la paroisse, Saint-Jean est devenue une chapelle desservie jusqu'à la Révolution et dont les chapelains sont toujours choisis par la famille Simiane-Agoult; le dernier fut René Montjallard. Les Simianais continuèrent à sa faire enterrer dans la Chapelle St Jean

Le clocher St Jean

.

- La chapelle vendue comme Bien National en 1794 pour 216 livres sera démolie au cours du XIX^e siècle. Ses pierres de taille ont visiblement servi à l'édification ou à l'agrandissement des maisons d'alentour.
- On a retrouvé dans le four communal de l'autre coté de la place des cranes provenant de ce cimetièrre
- Le clocher Saint-Jean doit sa décapitation à la foudre qui s'abattit sur le village lors d'un orage le 5/6 février 1897.

Une Cité de Caractère



Découvrez les Hôtels Particuliers...



Depuis la fin du XVIème siècle, la noblesse locale et la bourgeoisie administrent la cité.

Ces familles laisseront les plus beaux hôtels particuliers encore bien visibles aujourd'hui

Le « grand ostau » Eyroux de Pontevés

Lo grand Ostau" des Eyroux de Ponteves, s'élève en forme de tour à six étages du côté de la rue en contrebas et s'ouvre sur la rue du dessus par une cour d'honneur fermée par un beau portail à fronton triangulaire



Ostau Eyroux de Ponteves

- Famille importante de Simiane Hector Eyroux hérite en 1643 de La Grande Maison.
- A la révolution les biens de la famille sont confisqués, Eyroux étant officier royale de la marine.
- Sa tante resta dans la maison et lui rendit ses biens bien après la révolution.
- La maison fut vendue à la chandelle en 1921 à la famille Eyriès (famille d'officier de marine)



De Vieilles ruelles chargées d'Histoire



Hôtel Pellissier des Granges

XVIIème - XVIIIème

- " L'Oustau Pelissier des Granges" ne correspond qu'au soubassement de l'ancienne demeure, qui devait comporter au moins deux ou trois étages. La fenêtre à encadrement de pierre ,coupée en biseau au niveau de la toiture actuelle le prouve assez.
- Très remaniée sur sa façade Sud, la maison s'ouvre à l'Est sur une placette ombragée par un gros noyer du Japon. Cette ouverture paraît être la plus intéressante des 13 portes qui constituent actuellement l'originalité du patrimoine Simianais.

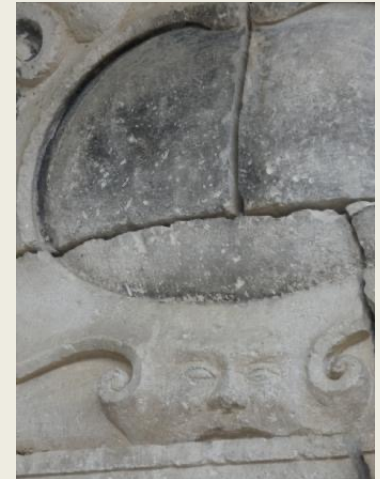


Hôtel Pellissier des Granges

- Un large encadrement en pierre supporte un énorme fronton en demi-lune souligné d'un motif à denticules qui emprisonne le tympan d'ornementation composite: une sorte de parchemin déroulé, orné de rinceaux, avec au centre un médaillon ovoïde, (peut-être jadis le blason familial) ,terminé en volutes autour de deux masques humains.



Hôtel Pellissier des Granges



Hôtel Pellissier des Granges

- Les motifs sculptés dans l'épaisse porte de noyer à un vantail , rappellent la demi-lune du linteau mais on y remarque aussi des motifs géométriques: 2 carrés, 1 losange, 2 rectangles et 3 cercles.
- Ces trois annelets entourant chacun une fleur laissent à penser que cette demeure a appartenu quelque temps , (lors de l'exécution de ce portail) aux Ferry, dont les armes portent : " trois annelets d'or sur fond de geule"
- -

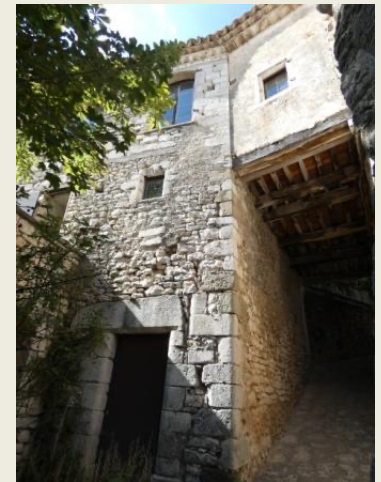


Hôtel Pellissier des Granges

- On y accède en partant du Château par la Rue du Barri

Barri signifiant Rempart en provençal, la rue était sans doutes le premier rempart après le château, le rempart ayant été agrandi en demi -cercle autour du château à mesure de l'agrandissement du village.

- En suivant on peut découvrir une ancienne échoppe et après l'ostau un passage couvert qui vous conduit ...



Hotel Montjallard



SIMIANE (BASSES-ALPES) – Portail de la maison
Montjallard, Martel, Lamotte et Coubine

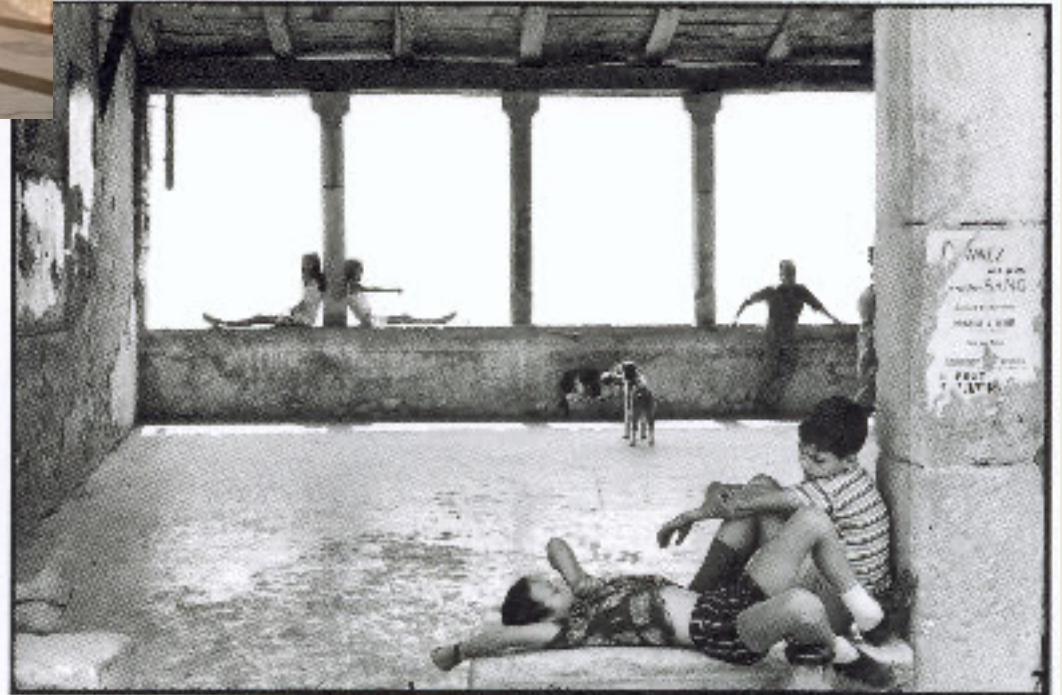
Hôtel Montjallard

- Acheté par un sieur Montjallard au XVII^e siècle, on peut supposer qu'on lui doit le portail et les embellissements intérieurs.
- Elle passe par mariage à la famille de Ferré, puis à nouveau aux Montjallard.
- Le denier de cette famille à la posséder était officier de marine sous Napoléon, un certain nombre de souvenirs napoléoniens y seraient encore,. Il revend l'hôtel en 1838.
- Revendue en 1841 à Edouard de Ferré du Pommier.
- Il en fait une école de filles puis la vend au sieur Lamotte qui la revend après la guerre à Otto Coubine Peintre tchèque, Coubine était venu en France avant la guerre, il exposa à ses débuts en France avec de grands noms de la peinture (Picasso). Sa femme et sont fils étant très malades, Monsieur Lamotte lui prête sa maison de Simiane pour que sa famille profite du bon air, mais l'épouse et le fils meurent, Otto Coubine se remariera avec une aptésienne : Berthe, et après avoir habiter le château de Caseneuve finira par acheter l'hôtel Montjallard, et le restaurer.
- Otto Coubine fut très proche de Giono (il lui vendit son mobilier de salle à manger) et l'accueillit chez lui ainsi que Bernard Buffet (qui séjournait régulièrement dans la maison provençale de son ami Pierre Bergé, tous deux grands amis de Giono).

La Halle (Monument du XIV ème)



La Halle photographée
par Henri Cartier
Bresson



La Halle

Le village étant enserré dans ses murs pour échapper aux attaques extérieures, il ne disposait que de la place du clocher St Jean

Le bailli décide en 1730 d'acheter le haut d'un pâté de maison situé sur les remparts pour créer une halle, et d'élargir la rue. Aménagée à la fin du XVI^e siècle, époque où un rempart continu ne se justifiait plus. Là, s'effectuaient les échanges sous l'oeil vigilant du "pezadou", chargé de vérifier les poids et mesures.

A ces époques lointaines, on pouvait trouver chez les artisans locaux tous les objets d'usage courant comme le rappellent les voltes clos des échoppes des drapiers, tisserands, cordonniers, potiers, maîtres de forge, boulanger, boucher...



La Rue de Manosque et ses Hôtels Particuliers

Hôtel Ponsson

(dit Ponson du terrail)

- La maison Ponsson, s'orne de jolis fenestrons.
- L'ancêtre de la famille ,Anthoine Ponsson vivait à Simiane en 1575 en qualité de " mesnager" ou propriétaire exploitant
- Dès le XVII^o siècle, la famille s'embourgeoise et s'allie aux notables simianais. En effet, Séris, le fils d'Anthoine, a pu acheter une charge de tabellion, (officier public faisant fonction de notaire) qu'il cédera à sa mort en 1625 à son fils Mathieu.

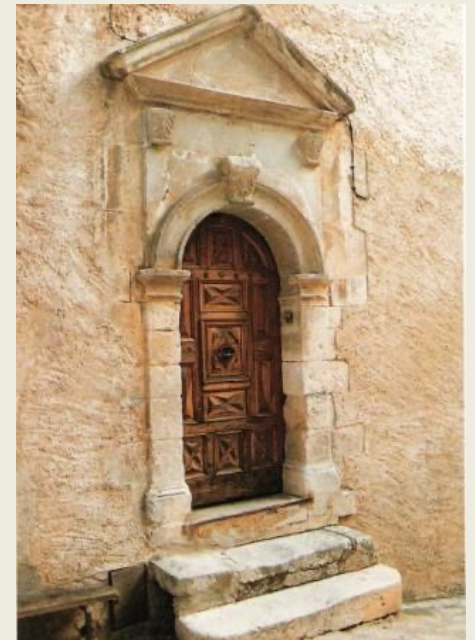


Hôtel Ponsson (dit Ponson du Terrail)

- Cette étude de notaires, la plus ancienne de Simiane, d'après l'analyse des minutiers, restera dans la famille jusqu'à Alexis Ponsson, marié à Thérèse d'Archias du Clos, qui a choisi la carrière des armes et a adjoint une particule à son patronyme.
- Son fils Ferdinand, lui aussi, officier ,se trouve en garnison à Montmaur, (Hautes Alpes) quand naît son fils Pierre-Alexis, le futur auteur des 21 volumes de Rocambole, qu'il signera " Viconte Ponson du Terrail
- La maison Ponson a été achetée en 1930 par le peintre Coubine, déjà propriétaire de l'ostau Montjallard, pour y loger ses amis de passage à Simiane, (le peintre Picasso y a probablement séjourné)
- La maison actuelle est le fruit du regroupement de deux maisons

La Maison GAUBERT ou Maison du Portail Neuf

- Au portail neuf, on trouve à la date de 1587, un monsieur Sérice Nicollin qui tient auberge : (boucherie, c'est à dire restauration) et hostellerie, visiblement le commerce marchait très bien suffisamment pour expliquer l'ornementation du plafond de l'entrée.
- La maison fut revendue à plusieurs reprises, la dernière famille l'ayant possédée avant Alain Jean était la famille Eyriès
- Aujourd'hui elle est plus connue sous le nom de la Maison des poupées et on peut toujours admirer les gypseries du plafond



Le « grand ostau » Eyroux de Pontevés

Lo grand Ostau" des Eyroux de Ponteves, s'élève en forme de tour à six étages du côté de la rue en contrebas et s'ouvre sur la rue du dessus par une cour d'honneur fermée par un beau portail à fronton triangulaire



L'Hôtel Dumaistre

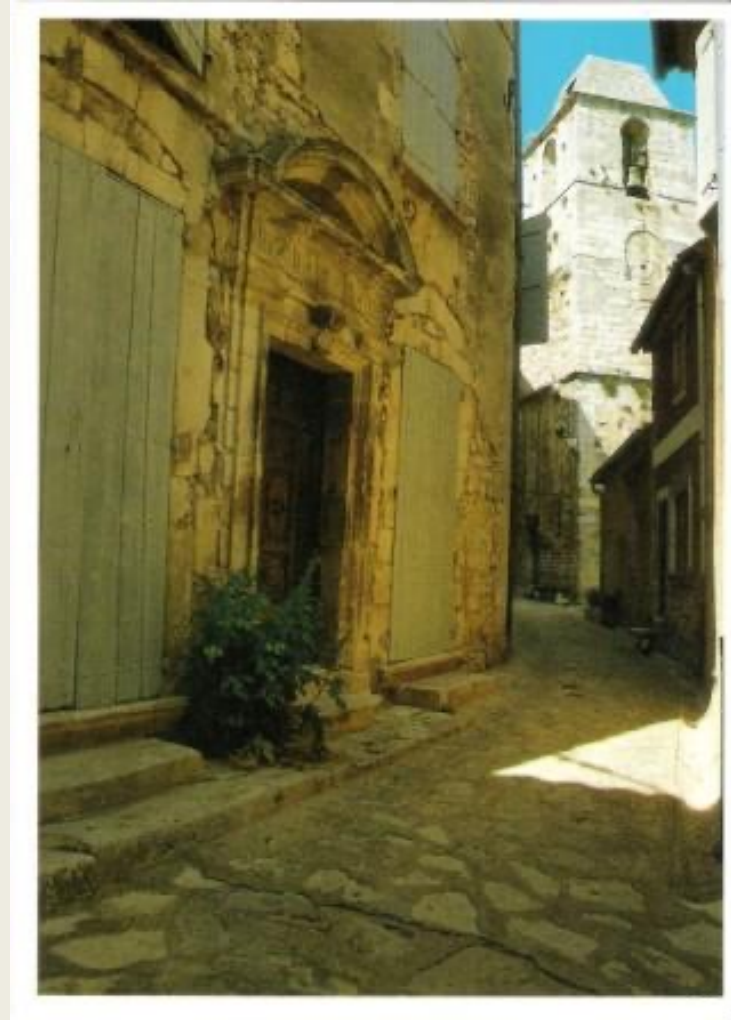
- A la date de 1578 Charles Dumaistre est notaire à Simiane
- 4 générations de notaire vont se succéder rue de Manosque (actuelle rue Ponson du Terrail)
- L'hôtel Dumaistre par voie de mariage va appartenir en 1730 à la famille Montjallard.
- La famille s'est éteinte depuis le milieu du XIXe siècle

- A gauche de la photo l'accès à l'ancienne porte (le Portail Neuf)



La Maison Estelle

- La maison appartient déjà à la famille Estelle en 1633 (famille de notaires).
- Les Estelle ayant racheté le château des Granges et de la Gonette, avaient mis la maison du vieux village en location , elle fut utilisée comme café et maison de jeux(?) on l'appelait le Casino !
- Elle fut vendue au début des années 60 par le Dr Estelle à la famille Grenier.



La Maison Stelle

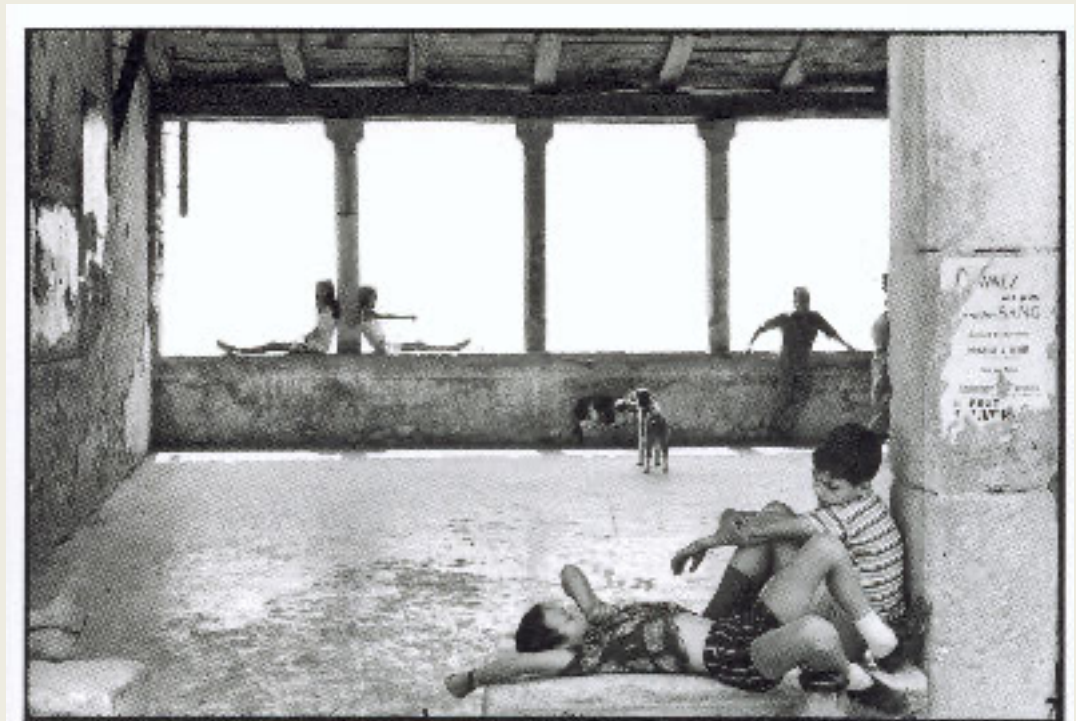
(à gauche de la rue)



La Halle (Monument du XIV ème)



La Halle photographiée
par Henri Cartier
Bresson



L'Hôtel Vaugine

- L'hôtel se trouve en face de la Mairie
- En 1592 il appartenait à une famille de notaires
- Pendant la révolution il servira de club patriotique



Découvrez les Portes dans les anciens
remparts



La Porte de la Brèche

Pourquoi ce nom ?

Une des portes dans les remparts, donc une brèche ?



La Porte des Moulins

donne aujourd'hui
accès au village par le
haut (proche de
l'entrée du Château)



La Porte Neuve

donne aujourd'hui
accès au village par la
rue partant de la Place
de la Combe



Découvrez la Chapelle Notre Dame de Pitié...



A découvrir en partant du Château en direction des Moulins

La Chapelle Notre Dame de Pitié

La chapelle Notre Dame de Pitié est citée pour la première fois en 1573, elle subit des réparations en 1635.

Vendue sous la révolution elle fut rachetée par une simianaise qui la rendit plus tard au village.

Le mobilier intérieur ayant également été vendu un autre simianais le racheta et le rendit au nouveau curé.



La Chapelle Notre Dame de Pitié

Le petit clocher date
de 1664

Un ermite a habité
dans le bâtiment
attendant jusqu'à la fin
du 18 e siècle, il
cultivait son potager.



Déambulez dans le village ...



Et retrouvez les lieux
ci-dessous :
les échoppes



Déambulez dans le village ...

Et retrouvez les lieux ci-dessous

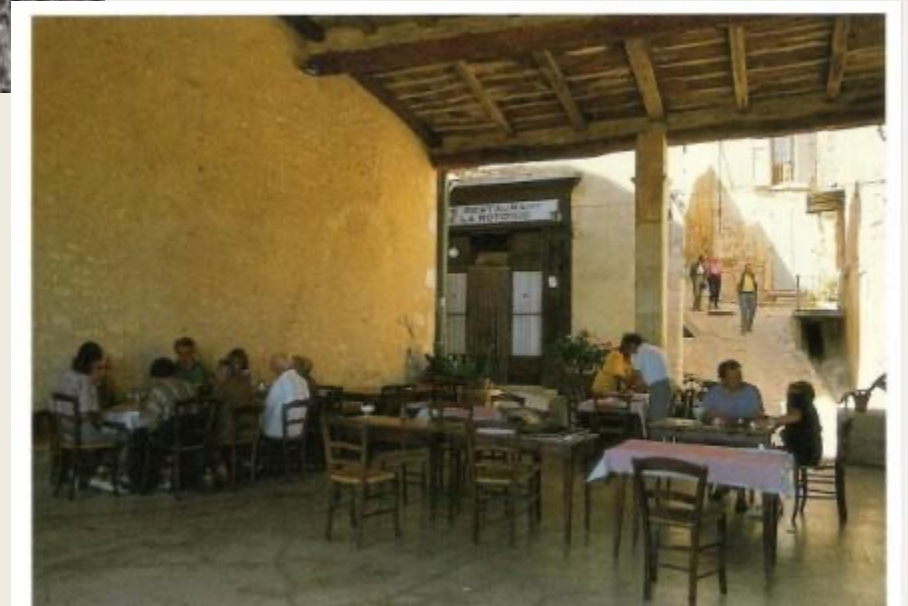
les passages couverts



Déambulez dans le village ...



Et retrouvez les rues
et les lieux ci dessous



Déambulez dans le village ...

Et retrouvez les lieux
ci-dessous :



C'est ou ?



Photo-ateliers, Baudouin, Marseilles

L. Pascal, éditeur, Simiane

SIMIANE. P. Alpes. Montée du Faubourg

Le Magasin de Lucien Pascal Editeur?



SIMIANE, B.-Alpes. — Angle rue St-Pierre, magasin Lucien Pascal.

Photo-ateliers, Baudouin Marseille.

L. Pascal, éditeur, Simiane



C'est ou ?



C'est ou ?



Edit. Castor.

190. - SIMIANE (Basses-Alpes). — L'Hôtel du Chapeau Rouge.

C'est ou ?



Edit. Castor

Anna

SIMONE (2. 1. 1) C. de B. 1911

Le Clocher & l'Église St Victoire



La Place du Village en 1910

5. Simiane (Basses-Alpes). — Vue prise de la Place des Ecoles

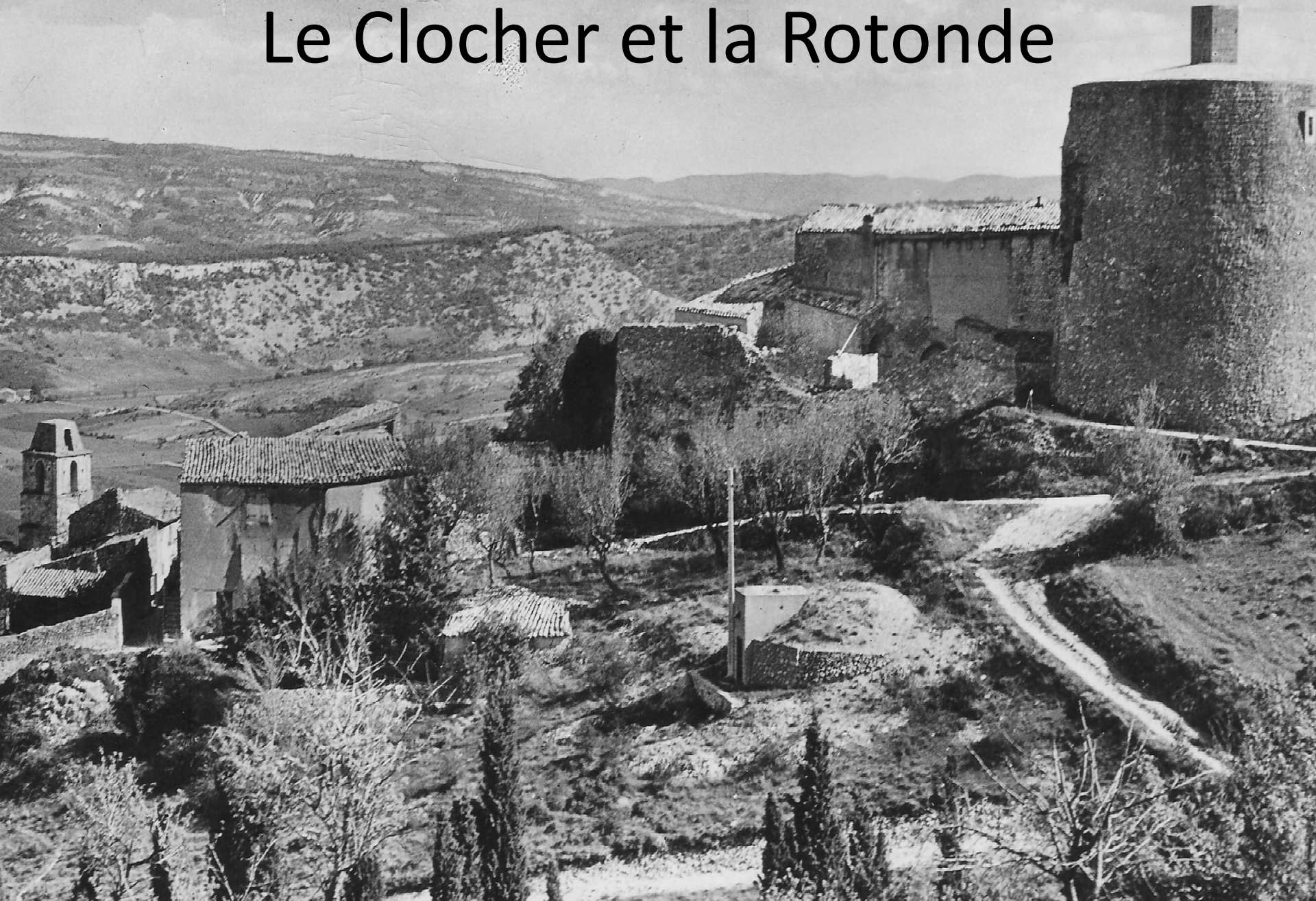
*Simiane
20/8 1910*



Simiane au fil des années



Le Clocher et la Rotonde



Un Village Perché



Le Village



Le Village en 1950



Vue d'ensemble



l'atelier

Remerciements

- Tous nos remerciements à celles et ceux institutionnels et personnes privées qui nous ont permis de vous présenter ces différentes archives de Simiane,
 - Madame Brigitte EYRIES
 - Madame Hélène OGGIANO
 - Madame Isabelle OUDOT
 - Archives Départementales des Alpes de Haute Provence
 - Agence de Développement du Tourisme et de l'Economie (AD04)

Remerciements

- Les textes sont extraits de documents mis à disposition par

Madame Marie-José NOEL

Madame Dadou ROCHE

Madame Anne VALLON de MONTGRAND